

Saltsjöfiskets fångster under 2009

Definitiva uppgifter

Swedish sea-fisheries during 2009. Definitive data

I korta drag

Denna publikation visar avkastningen från det förvärvsmässigt bedrivna havsfisket. Redovisning sker dels i levande vikt med fördelning på fångstområden, dels i landad vikt med fördelning på kuststräckor.

Fångsterna i saltsjöfisket under år 2009 uppgick till ca 207 000 ton i levande vikt. Det innebär att fångsten har minskat med knappt 22 000 ton eller 10 procent jämfört med år 2008. Minskade fångstmängder noteras framför allt för sill, skarpsill och gråsej.

Värdet av landningarna år 2009 uppgick till ca 889 miljoner kr, vilket innebär en minskning med 79 miljoner kronor eller 8 procent jämfört med år 2008. Förändringen beror främst på att värdet av landad torsk, sill och havskräfta har minskat.



FISKERIVERKET

Robin Lundgren, tfn 031-743 03 93
robin.lundgren@fiskeriverket.se

Statistiken har producerats av Fiskeriverket, som ansvarar för officiell statistik inom området.

ISSN 1404-5834 Serie JO – Jordbruk, skogsbruk och fiske. Utkom den 11 juni 2010.

URN:NBN:SE:SCB-2009-JO55SM1001_pdf

Tidigare publicering: Se avsnittet Fakta om statistiken.

Utgivare av Statistiska meddelanden är Stefan Lundgren, SCB.

Innehåll

Statistiken med kommentarer	3
Områdesindelning	3
Saltsjöfiskets avkastning	4
Den totala fångsten 2009	4
Landad vikt – levande vikt	5
Foderfisk	6
Ilandföring och försäljning i första handelsledet	6
Tabeller	8
1. Fångster i saltsjöfisket per fångstområde år 2009. Levande vikt, ton	8
2. Landad vikt, kompletteringstillägg, viktillägg och levande vikt 2009. Ton	9
3. Ilandföring med fördelning på kuststräcka 2009, landad vikt	10
4. Ilandföring med fördelning på kuststräcka 2009, värde	11
Fakta om statistiken	12
Detta omfattar statistiken	12
Definitioner och förklaringar	12
Så görs statistiken	12
Statistikens tillförlitlighet	12
Bra att veta	13
Annan statistik	13
In English	14
Summary	14
List of tables	14
List of terms	14

Statistiken med kommentarer

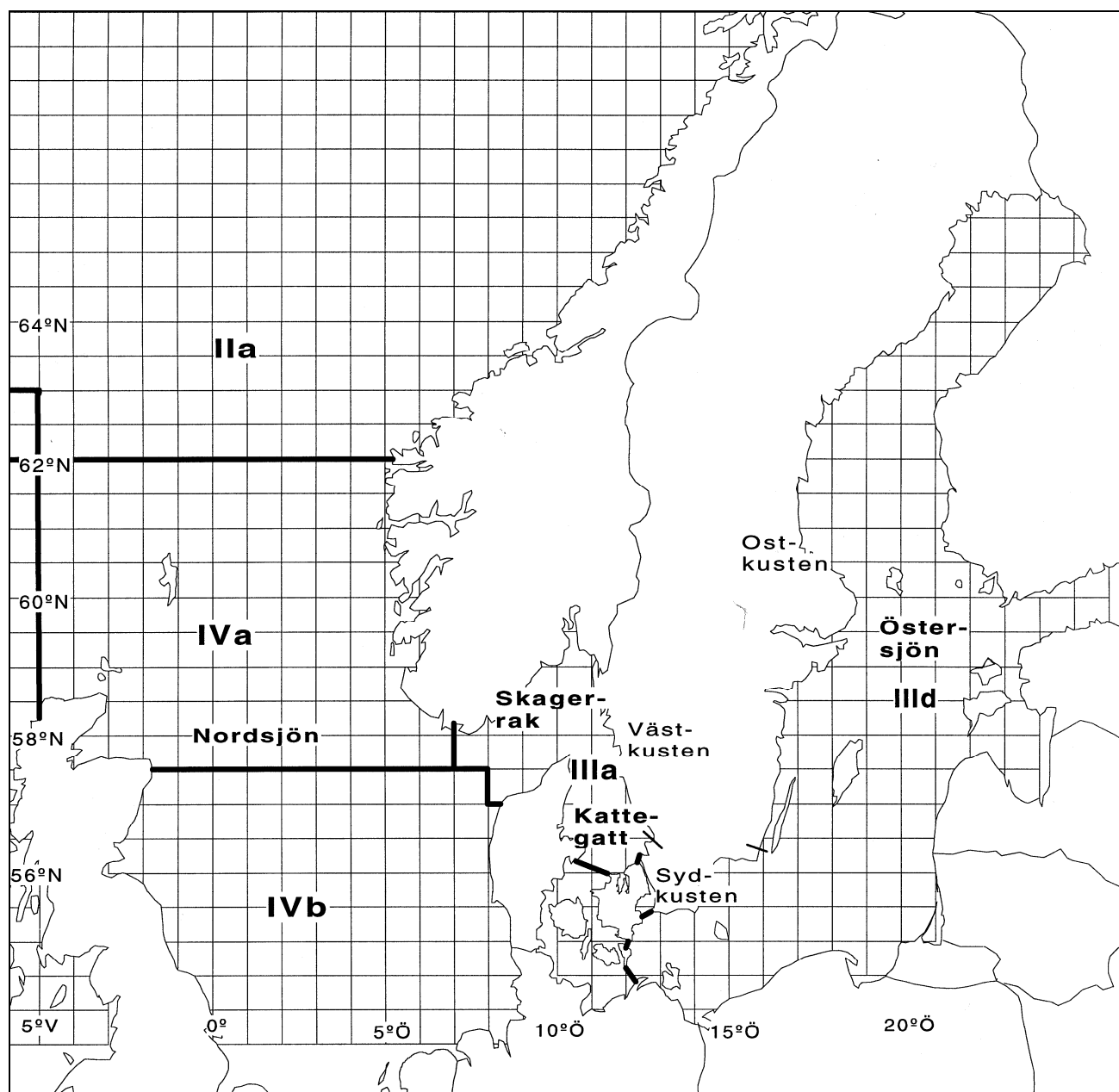
Områdesindelning

Områdesindelningen i fiskestatistiken bygger sedan gammalt på kuststräckor. Fr.o.m. 1970 tillämpas en indelning av kuststräckor som helt följer länsgränserna. Tidigare områdesindelningar finns beskrivna i Fiskestatistisk årsbok 1975.

Som en följd av omläggningen av havsfiskestatistiken är redovisningen fr.o.m. 1975 även fördelad efter fångstområden. Dessa fångstområden överensstämmer med internationella havsforskningsområdets (ICES) statistikområden som ingår i ett kvadratisk rutnät avgränsat av varje halv breddgrad och varje halv längdgrad (30 x 30 sjömil). Dessa rutor slås samman till olika fångstområden vars gränser anges med längd- och breddgrader eller räta sammanbindningslinjer mellan landfasta punkter.

I nedanstående karta finns de ovan beskrivna områdesindelningarna utmärkta. Kartan omfattar de för svenska fiskare viktigaste fångstområdena.

Figur 1. Karta över fångstområden och kuststräckor



Saltsjöfiskets avkastning

Den totala fångsten 2009

Total fångst

Den totala fångsten i saltsjöfisket 2009 redovisas i tabell 1. Fångsten 2009 uppgick till ca 207 000 ton uttryckt i levande vikt.

Information om den totala fångsten baseras på uppgifter, vilka Fiskeriverket samlar in från auktoriserade förstahandsmottagare av fisk. Vissa kompletteringar av denna statistik har gjorts med ledning av den statistik som Fiskeriverket framställer och som baseras på fiskarens loggböcker. Kompletteringsarnas storlek redovisas i tabell 2.

Statistiken över ilandföring och försäljning i första handelsledet beskrivs närmare i avsnitt "Ilandföring och försäljning i första handelsledet". Omräkningen från landad vikt till levande vikt beskrivs närmare i avsnitt "Landad vikt – levande vikt" och i tabell 2.

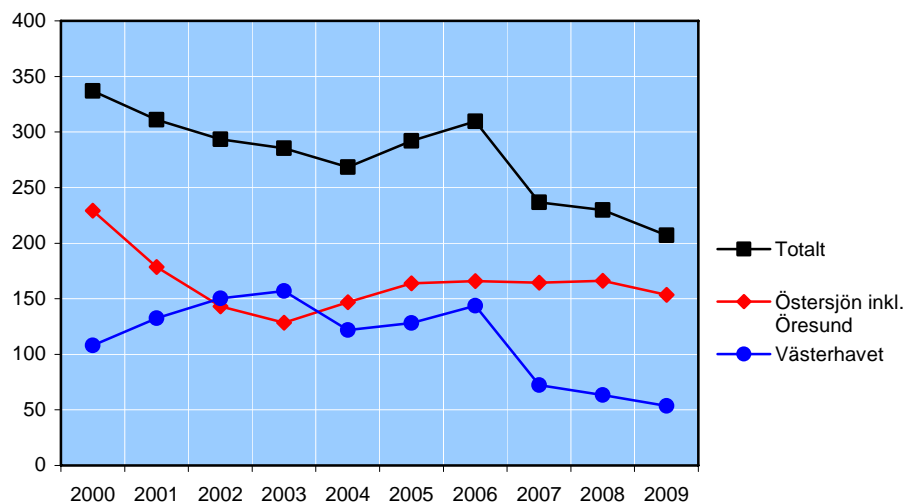
Uttryckt i landad vikt var den totala fångsten ca 197 000 ton. Uppgifter om landade vikter och värden redovisas i tabell 3.

Fångst per fångstområde

För samtliga arter baseras fördelningen av fångst per fångstområde på uppgifter från fiskeloggböckerna.

Diagram 1. Fångster per fångstområde 2000 - 2009

Tusen ton



Fångsten redovisas i nedanstående tablå aggregerad till större fångstområden enligt Internationella havsforskningsrådets (ICES) indelning.

Tablå 1. Fångster enligt Internationella havsforskningsrådets indelning

Område	Områdes- beteckning enligt ICES	Fångst 2009		Fångst 2008	
		Ton	Procent	Ton	Procent
Atlanten	Ila	0	0	0	0
Nordsjön	IVa, IVb	27 772	13	31 856	14
Skagerrak och Kattegatt	IIIa	25 856	12	31 614	14
Östersjön och Öresund	IIIb, c och d	153 482	74	166 255	72
Summa		207 110	100	229 726	100

Statistikens kvalitet

De primäruppgifter som samlas in av Fiskeriverket genomgår olika slag av kontroller och avstämningar. Materialets administrativa användning för Fiskeriverkets kvotuppföljning ställer särskilda krav på uppgifternas kvalitet. Den redovisade artfördelningen av foderfisken är dock osäker, främst beroende på begränsade möjligheter till provtagning av foderfisk. Detta behandlas närmare i avsnitt Foderfisk.

En viss handel med fisk förekommer troligen vid sidan av de förstahandsmottagare som lämnar uppgifter till Fiskeriverket. Detta kan förmodas gälla mer för fiskslag som inte omfattas av det system med lägstapriser på fisk, som administreras av Sveriges Fiskares Producentorganisation. Omfattningen av denna handel kan dock inte anges.

Landad vikt – levande vikt

Omräkning från landad vikt till levande vikt görs med hänsyn till att rensning och ibland även viss beredning sker ombord i fiskefartygen innan fisken landas för försäljning. Fångsterna landas vanligtvis samma dag som de tagits ur havet, varför man kan bortse från vätskeförluster under transport till landningshamn.

Summan av de beräknade viktilläggen för 2009 uppgår till 1 procent av den totala fångsten i levande vikt och redovisas i tabell 2 med fördelning på fiskslag.

I nedanstående tablå redovisas för de viktigaste fiskslagen de omräkningsfaktorer som fastställts i samråd med fiskeribiologer. För fisk som landas hel används omräkningsfaktorn 1,00 vilket innebär att ingen omräkning sker.

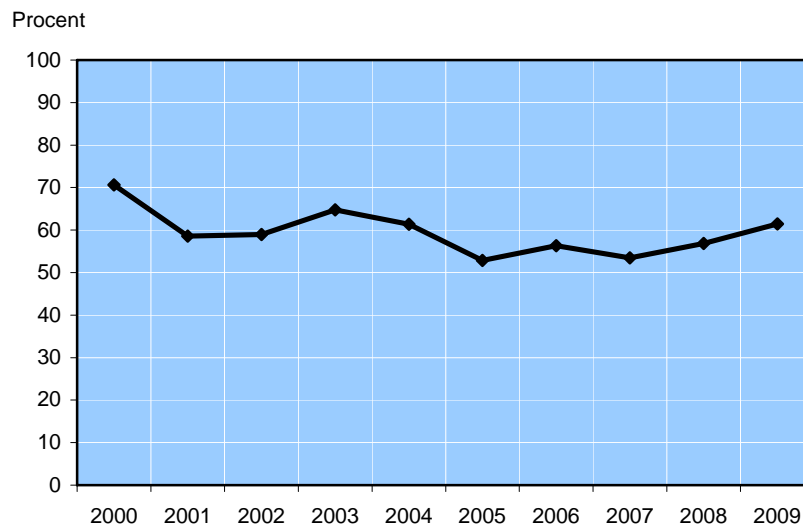
Tablå 2. Omräkningsfaktorer 2009

Fiskslag	Beredning	Omräkningsfaktor
Bergtunga	Rensad med huvud	1,04
Gråsej	Rensad med huvud	1,18
Havskatt	Rensad med huvud	1,18
Hälleflundra	Rensad med huvud	1,04
Kolja	Rensad med huvud	1,15
Kummel	Rensad med huvud	1,11
Lax	Rensad med huvud	1,10
Långa	Rensad med huvud	1,10
Lyrorsk	Rensad med huvud	1,11
Marulk	Rensad med huvud	1,30
	Rensad utan huvud	2,50
Nordhavsräka	Kokt	1,00
Pigghaj	Rensad med huvud	1,15
Piggvar	Rensad med huvud	1,04
Regnbåge	Rensad med huvud	1,15
Rödspotta	Rensad med huvud	1,04
Rödtunga	Rensad med huvud	1,04
Sandskädda	Rensad med huvud	1,04
Sik	Rensad med huvud	1,15
Sill/Strömming	Saltat/Rökt	1,25
Sjurygg, Stenbit	Rensad med huvud	1,15
Skrubbskädda	Rensad med huvud	1,04
Slätvar	Rensad med huvud	1,04
Torsk	Rensad med huvud	1,15
	Rensad utan huvud	1,40
Vitling	Rensad med huvud	1,08
Äkta tunga	Rensad med huvud	1,04
Öring	Rensad med huvud	1,15

Foderfisk

Under 2009 fångades ca 121 000 ton foderfisk jämfört med ca 125 000 ton år 2008. Foderfisk utgjorde år 2009 ca 61 procent av den totala fångsten. Motsvarande siffra för 2008 var 57 procent. Foderfiskvärdet uppgick år 2009 till ca 170 miljoner kronor och andelen motsvarar 19 procent av det totala värdet. I nedanstående diagram framgår andelen foderfisk de senaste tio åren.

Diagram 2. Fångst av foderfisk 2000 - 2009. Andel av total fångst



Uppgifterna om konsumtionsfiskens artfördelning bedöms vara av god kvalitet. Fiskeriverkets uppgifter från förstahandsmottagare och loggböcker uppvisar här god överensstämmelse.

Fiskeriverkets uppgifter från förstahandsmottagare innehåller endast i begränsad omfattning artfördelning av foderfisken. Den artfördelning som återfinns i loggböckerna skiljer sig, i vissa fall avsevärt, från Fiskeriverkets provtagningar av foderfisk.

Den uppskattning av foderfiskens artfördelning som redovisas i tabell 2 baseras på beräkningar som görs av Fiskeriverket i anslutning till beräkning av fångst för kvoterade arter. Den redovisade artfördelningen av foderfisken måste bedömas som osäker.

Ilandföring och försäljning i första handelsledet

Primärmaterialet

Uppgiftsinsamlingen till fiskestatistiken ombesörjdes fram till 1970 av fiskerikonstulenter som då var knutna till lantbruksnämnderna i länen. På grundval av fiskarnas uppgifter om fångster upprättades länsammandrag. Denna metod fick i Göteborgs och Bohus län kompletteras med uppgifter från fiskauktioner, fiskförsäljningsföreningar och andra mottagare i första försäljningsledet.

Under åren 1970-1974 lämnades uppgifterna om fisket på västkusten direkt till SCB av företag (samt fiskförsäljningsföreningar och auktioner) som i första handelsledet (direkt från fiskaren) inköpte fångster av fisk, kräftdjur och blötdjur. Uppköparnas redovisning skedde i månadsvisa sammandrag.

Insamlingssystemet har därefter lagts om på västkusten (1975) och sydkusten (1 juli 1977). På ostkusten skedde omläggningen den 1 januari 1981. Fram till augusti 1999 har kopior av avräkningarna i första försäljningsledet sända direkt till SCB från fångstmottagarna. Från och med september 1999 skickas avräkningarna direkt till Fiskeriverket istället.

Från EU-inträdet 1995 auktoriserar Fiskeriverket de fångstmottagare, som då har behörighet att inköpa fisk från fiskelag och enskilda fiskare. Cirka 130 auktoriserade fångstmottagare har under året lämnat uppgifter till Fiskeriverket rörande inköp av fisk.

Uppgifterna om svenska fiskares landningar av fisk i utlandet bygger på uppgifter som lämnas av det danska Fiskeridirektoratet och det norska Fiskeridirektoratet.

Uppgifter om försäljning i första handelsledet omfattar inte sådan egenförsäljning av en fiskare som består av kvantiteter mindre än 10 kg till samma köpare.

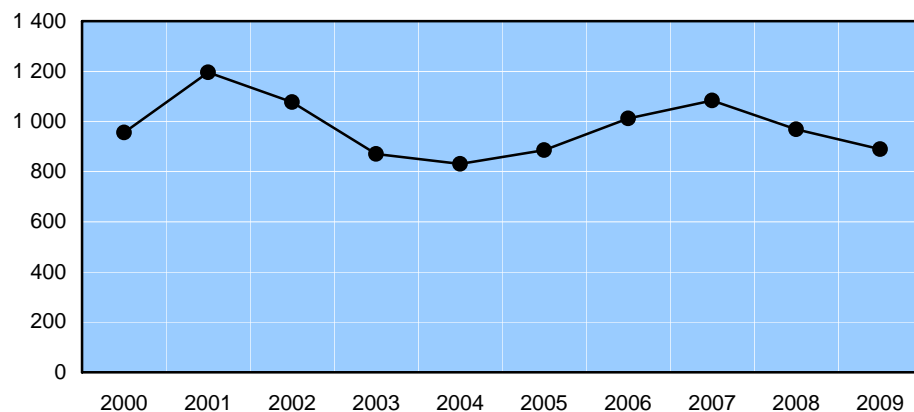
Preliminär fångststatistik redovisas månadsvis i Statistiska meddelanden, serie JO 50.

Ilandföringen totalt

Den totala fångstmängden i landad vikt som framgår av tabell 3 uppgick år 2009 till ca 197 000 ton, vilket är en minskning med 10 procent jämfört med 2008. Fångstvärdet i första handelsledet uppgick till ca 889 miljoner kr vilket innebär att värdet minskat med 8 procent jämfört med år 2008.

Diagram 3. Värdet av ilandförda fångster 1999 - 2009

Miljoner kr



Fisk som ilandförts i syfte att användas till annat än människoföda redovisas som foderfisk. Artfördelningen framgår av tabell 2.

Ilandföringen på kuststräckor

Ilandföringen på skilda kuststräckor redovisas i tabell 3. Kuststräcka har tidigare härletts från fångstmottagarens adresspostanstalt. Från och med januari 2001 avgör istället landningshamnens länsstillhörighet till vilken kuststräcka redovisning sker.

De i utlandet (företrädesvis Danmark) direktlandade fångsterna under år 2009 utgjorde 61 procent av den totala svenska ilandförda fångsten. Värdet av utlandslandningarna var 30 procent av det totala fångstvärdet. Fångsterna i utlandet bestod av foderfisk till 89 procent och motsvarande andel för fångstvärdet var 58 procent.

Tabeller

1. Fångster i saltsjöfisket per fångstområde år 2009. Levande vikt, ton

1. Catches in sea fisheries by fishing area during 2009. Live weight, metric tons

Fiskslag m.m.	Atlanten	Nordsjön	Skagerrak och Kattegatt	Östersjön och Öresund	Summa 2009	Summa 2008
Äl	-	-	108	314	422	553
Lax	-	-	0	320	321	253
Öring	-	-	0	24	24	25
Siklöja	-	-	-	973	973	626
Sik	-	-	0	136	136	143
Övrig sötvattenfisk	-	-	-	139	139	157
Hälleflundra	-	2	7	-	9	8
Rödspotta	-	1	176	165	342	535
Rödtunga	-	5	152	-	157	279
Sandskädda	-	-	12	6	18	14
Bergtunga	-	2	15	0	17	18
Skrubbskädda	-	0	32	189	222	225
Äkta tunga	-	-	37	0	37	36
Slätvar	-	-	32	1	33	30
Piggvar	-	0	17	33	50	55
Övrig flundrefisk	-	0	0	-	0	1
Torsk	-	378	521	12 289	13 188	12 607
Kolja	-	144	171	0	315	359
Gråsej	-	828	550	0	1 378	1 639
Ljortorsk	-	32	38	0	70	79
Långa	-	23	24	0	46	44
Lubb	-	3	1	0	4	4
Vitling	-	4	34	45	83	120
Kummel	-	29	46	0	75	182
Övrig torskfisk	-	-	3	-	3	12
Fjärsing	-	-	1 030	-	1 030	555
Havskatt	-	11	10	0	20	48
Tobis	-	12 124	526	-	12 650	12 515
Knot	-	0	3	0	3	7
Sjurygg/Stenbit	-	1	22	56	78	143
Marulk	-	32	49	-	81	127
Horngädda	-	-	0	2	2	2
Sill/Strömming	-	5 299	16 403	54 533	76 234	94 656
Skarpsill	-	924	1 749	84 240	86 914	95 571
Makrill	-	7 074	225	4	7 303	3 662
Pigghaj	-	0	80	0	80	76
Övrig saltvattenfisk	-	684	32	12	729	204
Krabba	-	-	177	0	178	150
Hummer	-	-	36	0	36	33
Havskräfta	-	2	1 337	-	1 339	1 538
Nordhavsräka	-	169	2 154	-	2 323	2 377
Ostron	-	-	13	-	13	16
Blåmussla	-	-	11	-	11	13
Övriga kräft- och blötdjur	-	0	24	-	24	27
Summa 2009	0	27 772	25 856	153 482	207 110	
Summa 2008	0	31 856	31 614	166 255		229 726

2. Landad vikt, kompletteringstillägg, viktillägg och levande vikt 2009. Ton

2. Landed weight, completion of weight and live weight in 2009. Metric tons

Fiskslag m.m.	Landad vikt			Kompletteringstillägg		Viktillägg	Levande vikt
	Konsumtionsfisk	Rom och lever	Foderfisk	Konsumtionsfisk	Foderfisk		
Äl	291	-	2	128	-	1	422
Lax	145	-	-	164	-	12	321
Öring	8	-	-	14	-	1	24
Siklöja	29	7	-	944	-	-	973
Sik	38	0	-	93	-	5	136
Övrig sötvattenfisk	31	-	0	107	-	2	139
Rödspotta	292	-	0	37	-	12	342
Rödtunga	139	-	-	13	-	6	157
Skrubbskädda	142	-	-	77	-	3	222
Torsk	11 282	148	17	191	-	1 699	13 188
Kolja	273	-	1	-	-	41	315
Gråsej	1 168	-	-	-	-	210	1 378
Vitling	65	-	11	2	-	5	83
Kummel	67	-	-	1	-	7	75
Havskatt	17	-	-	-	-	3	20
Tobis	436	-	12 206	7	-	-	12 650
Sjurygg/Stenbit	17	13	0	61	-	0	78
Marulk	43	-	-	-	-	37	81
Sill/Strömming	37 527	-	37 596	967	-	144	76 234
Skarpsill	16 517	-	70 396	-	-	-	86 914
Makrill	3 374	-	1	3 904	-	24	7 303
Pigghaj	75	-	-	5	-	0	80
Övriga fiskarter	305	0	1 022	699	0	25	2 052
Krabba	103	-	-	74	-	0	178
Hummer	23	-	0	13	-	-	36
Havskräfta	1 268	-	-	53	-	18	1 339
Nordhavsräka	2 302	-	-	20	-	-	2 323
Övriga kräft- och blötdjur	3	0	0	45	0	0	48
Summa 2009	75 981	168	121 254	7 619	-	2 256	207 110

3. Ilandföring med fördelning på kuststräcka 2009, landad vikt

3. Landings of sea fisheries by coastal district in 2009, landed weight

Fiskslag m.m.	Ilandföringen 2009				Hela riket	
	På väst- kusten, ton	På syd- kusten, ton	På ost- kusten, ton	I ut- landet, ton	2009	2008
Äl	101	63	127	-	291	387
Lax	0	60	81	4	145	95
Öring	-	1	7	0	8	2
Siklöja	-	-	29	-	29	23
Sik	3	4	31	-	38	40
Övrig sötvattenfisk	8	9	14	0	31	63
Hälleflundra	5	-	-	3	8	8
Rödspotta	139	140	-	13	292	481
Rödtunga	131	-	-	7	139	246
Sandskädda	1	1	-	1	3	7
Bergtung	4	0	-	3	8	17
Skrubbskädda	17	106	17	2	142	145
Äkta tunga	24	0	-	6	31	26
Slätvar	19	1	-	1	21	21
Piggvar	4	17	5	3	29	44
Övrig flundrefisk	-	-	-	0	0	0
Torsk	476	9 909	55	842	11 282	10 498
Kolja	119	0	-	154	273	285
Gråsej	437	0	-	731	1 168	942
Lyrtsorsk	29	-	-	26	55	58
Långa	21	-	-	21	42	40
Lubb	1	-	-	3	4	4
Vitling	29	30	-	7	65	77
Kummel	37	0	-	30	67	137
Övrig torskfisk	-	0	0	0	0	2
Fjärsing	12	-	-	0	12	8
Havskatt	4	-	-	13	17	34
Knot	2	-	-	0	2	4
Sjurygg/Stenbit	2	1	-	14	17	22
Marulk	21	-	-	22	43	78
Horngädda	0	1	-	-	1	1
Sill/Strömning	15 112	7 794	6 776	7 845	37 527	49 869
Skarpsill	1 242	1 721	13 522	32	16 517	23 266
Makrill	356	4	8	3 006	3 374	3 258
Sillhaj	-	-	-	-	-	-
Pigghaj	75	-	-	1	75	76
Övrig saltvattenfisk	72	2	15	437	526	119
Foderfisk	463	7 702	6 326	106 762	121 254	124 520
Lever	0	17	-	2	20	31
Rom	3	116	11	19	149	158
Krabba	103	-	-	0	103	85
Hummer	22	0	0	0	23	16
Havskräfta	1 219	0	-	50	1 268	1 429
Nordhavsräka, rå	1 105	-	-	1	1 107	1 125
Nordhavsräka, kokt	1 195	-	-	1	1 196	1 203
Ostron	0	-	-	-	0	-
Blåmussla	-	-	-	-	-	-
Övriga kräft- och blötdjur	2	-	-	1	3	5
Summa 2009	22 616	27 700	27 024	120 064	197 403	
Summa 2008	22 879	26 544	40 754	128 779		218 956

4. Ilandföring med fördelning på kuststräcka 2009, värde

4. Landings of sea fisheries by coastal district in 2009, value

Fiskslag m.m.	Ilandföringen 2009				Hela riket	
	På väst- kusten, Tkr	På syd- kusten, Tkr	På ost- kusten, Tkr	I ut- landet, Tkr	2009	2008
Äl	5 881	3 175	5 590	-	14 646	20 252
Lax	15	2 935	3 072	217	6 239	3 257
Öring	-	48	286	0	334	67
Siklöja	-	-	444	-	444	472
Sik	91	92	910	-	1 093	1 136
Övrig sötvattenfisk	288	141	364	0	793	1 056
Hälleflundra	643	-	-	290	934	732
Rödspotta	3 734	2 120	-	233	6 087	9 846
Rödtunga	6 109	-	-	246	6 355	10 518
Sandskädda	10	6	-	6	21	43
Bergtung	179	0	-	152	331	796
Skrubbskädda	94	669	235	7	1 006	777
Äkta tunga	2 161	30	-	770	2 961	2 955
Slätvar	1 144	23	-	49	1 216	1 123
Piggar	339	599	170	197	1 306	2 026
Övrig flundrefisk	-	-	-	1	1	10
Torsk	14 398	122 834	834	17 280	155 347	182 654
Kolja	2 636	3	-	2 442	5 081	5 179
Gråsej	5 708	0	-	9 103	14 812	8 502
Lyrtsorsk	764	-	-	781	1 546	1 464
Långa	586	-	-	371	957	852
Lubb	47	-	-	33	80	111
Vitling	650	390	-	65	1 105	1 235
Kummel	1 106	0	-	531	1 637	3 047
Övrig torskfisk	-	2	0	0	3	1
Fjärsing	255	-	-	0	255	188
Havskatt	270	-	-	515	785	1 415
Knot	27	-	-	1	28	38
Sjurygg/Stenbit	55	8	-	675	738	442
Marulk	2 078	-	-	1 203	3 280	5 021
Horngädda	1	8	-	-	10	17
Sill/Strömning	71 151	31 088	16 907	41 787	160 933	186 682
Skarpsill	8 737	4 185	21 030	46	33 998	43 919
Makrill	7 892	93	40	27 649	35 674	47 961
Sillhaj	-	-	-	-	-	-
Pigghaj	950	-	-	6	956	1 013
Övrig saltvattenfisk	2 319	27	26	760	3 132	3 478
Foderfisk	413	7 762	5 432	156 768	170 374	169 531
Lever	10	106	-	18	134	254
Rom	456	1 802	6 016	2 212	10 486	13 662
Krabba	2 915	-	-	20	2 935	2 316
Hummer	7 232	0	21	1	7 254	5 538
Havskräfta	102 503	9	-	3 642	106 154	120 022
Nordhavsråka, rå	16 915	-	-	20	16 935	15 168
Nordhavsråka, kokt	110 658	-	-	94	110 752	93 453
Ostron	67	-	-	-	67	-
Blåmussla	-	-	-	-	-	-
Övriga kräft- och blötdjur	110	-	-	23	133	214
Summa 2009	381 597	178 157	61 378	268 214	889 345	
Summa 2008	353 494	204 394	83 850	326 704		968 442

Fakta om statistiken

Statistiken belyser avkastningen från det förvärvsmässigt bedrivna havsfisket, dels fångstmängder per havsområden, dels ilandförda kvantiteter och deras försäljningsvärden i första handelsledet. Årlig statistik finns sedan år 1913. Månadsstatistik över svenska fiskares fångster i saltsjöfisket har sammanställts av Statistiska centralbyrån sedan januari 1970. Från och med år 1981 bygger statistiken på uppgifter från första handelsledet över omsättningen av fisk, kräftdjur och blötdjur.

Statistiken används huvudsakligen som beslutsunderlag vid kvotavräkningar och överskottshantering, vid internationell rapportering samt som en del i den information till massmedia och allmänhet som den officiella statistiken skall täcka in.

Detta omfattar statistiken

Undersökningspopulationen består av svenska fiskares landningar av fisk, där fisken sålts till auktoriserade fångstmottagare. Cirka 130 fångstmottagare lämnar för närvarande uppgifter till Fiskeriverket rörande inköp av fisk från fiskelag och enskilda fiskare. De mest betydelsefulla fiskarterna i det yrkesmässiga saltsjöfisket är torsk, sill och strömming, foderfisk samt kräft- och blötdjur.

Uppgifterna om svenska fiskares ilandföringar i Danmark bygger på uppgifter som lämnas av det danska Fiskeridirektoratet.

Definitioner och förklaringar

Yrkesmässigt fiske. Som yrkesfiskare betraktas den som har yrkesfiskelicens.

Fångstmängd. Till skillnad från sötvattensfisket, där redovisningen baseras på uppgifter från de enskilda yrkesfiskarna, bygger redovisningen av saltsjöfisket på uppgifter från förstahandsmottagare. Fångstmängden anges i kilo/ton (landad vikt) och redovisas efter fiskslag och kuststräcka.

Försäljningsvärde. Försäljningspris exklusive moms i första handelsledet. Fångstvärdet anges i tusentals kronor (löpande priser) och redovisas efter fiskslag och kuststräcka.

Kuststräcka. Kuststräckan bestäms av landningshamnens länstillhörighet.

Så görs statistiken

Fångstmottagarna sänder in till Fiskeriverket kopior av de avräkningar som görs med fiskelag och enskilda fiskare i samband med förstahandsförsäljningen av fångsterna. Av kopiorna framgår levererad mängd, å-pris, försäljningsvärde, beredning, storlekssortering och färskhet per fiskslag. Avräkningsnotorna registreras av Fiskeriverket för vidare resultatbearbetning och publicering.

Uppgiftsskyldighet enligt Fiskeriverkets föreskrifter om kontroll på fiskets område: Fiskeriverkets författningssamling FIFS 1995:23.

Preliminära resultat från denna undersökning publiceras månadsvis i Statistiska meddelanden, serie JO 50. Definitiva uppgifter för hela året publiceras årligen i serie JO 55.

Statistikens tillförlitlighet

Avräkningsnotor har erhållits av praktiskt taget samtliga fångstmottagare vilkas verksamhet bedöms vara av betydelse för undersökningsresultaten. De insam-

lade uppgifterna granskas av Fiskeriverket i anslutning till dataregistreringen av avräkningsnotorna, dels enskilt, dels på aggregerad nivå. Vid oklarheter kontaktas uppgiftslämnarna. Tillförlitligheten bedöms vara god.

En viss handel med fisk sker vid sidan av de registrerade uppgiftslämnarna. Enligt föreskrifterna i Fiskeriverkets författningssamling behöver inte försäljning av fångst som understiger 10 kilo och säljs direkt till samma köpare rapporteras till Fiskeriverket.

Bra att veta

Från och med uppgifterna för 2004 har Fiskeriverket tagit över resultatbearbetning och publiceringen av detta statistiska meddelande. I samband med övertagandet har vissa mindre justeringar av arter genomförts. Ändringarna avser främst att arter där ingen eller mycket liten fångst varit registrerad har förts till övriga arter.

Kuststräcka har tidigare härletts från fångstmottagarens adresspostanstalt. Från och med januari 2001 avgör istället landningshamnens länsstillhörighet till vilken kuststräcka redovisning sker. I övrigt har denna undersökning inte undergått några väsentliga förändringar i definitioner eller metod sedan 1983.

Annan statistik

Fiskets avkastning avser täcka det totala förvärvsmässiga fisket medan loggboksstatistik som tas fram av Fiskeriverket täcker de licensierade fiskarnas fångster.

Mer information om statistiken om saltsjöfiskets fångster och dess kvalitet ges i en särskild Beskrivning av statistiken på SCB:s webbplats, www.scb.se.

In English

Summary

This report provides results for the year 2009 on Swedish sea-fisheries in live weight by fishing areas and catches in landed weight and value by coastal district.

Overall catches in 2009 amounted to 207 thousand metric tons in live weight. This is a decrease with 22 thousand metric tons or 10 percent compared to the year 2008. Decreased catches are noted for herring, sprat and saithe.

The total value of landings in 2009 was worth a total of SEK 889 million. Corresponding figure for 2008 amounted to SEK 968 million. This 8 percent decrease is mainly due to decreased value of landed cod, herring and Norwegian lobster.

List of tables

1. Catches in sea fisheries by fishing area during 2009. Live weight, metric tons	8
2. Landed weight, completion of weight and live weight in 2009. Metric tons	9
3. Landings of sea fisheries by coastal district in 2009, landed weight	10
4. Landings of sea fisheries by coastal district in 2009, value	11

List of terms

Avräkningsnota	Sales note
Blötdjur	Molluscs
Fiskslag	Species of fish
Foderfisk	Fish for reduction
Ilandföringar	Landings
Konsumtionsfisk	Fish for consumption
Kräftdjur	Crustaceans
Kuststräcka	Coastal district
Landad vikt	Landed weight
Mängd	Quantity
Ostkusten	The east coast
Sill/Strömming	Atlantic herring
Sydskusten	The south coast
Torsk	Atlantic cod
Utomlands	Abroad
Värde	Value
Västskusten	The west coast